

**STIHL®**

# STIHL BGA 45

Manual de instrucciones  
Skötselavvisning  
Käyttöohje  
Betjeningsvejledning

Bruksanvisning  
Návod k použití  
Használati utasítás  
Instruções de serviço  
Инструкция по эксплуатации  
Instrukcja użytkowania



## Содержание

<b>1</b>	<b>Предисловие</b>	<b>152</b>	8.1	Вставка ключа	163
<b>2</b>	<b>Информация к данному руководству по эксплуатации</b>	<b>152</b>	8.2	Вынимание ключа	164
2.1	Действующие документы	152	<b>9</b>	<b>Включение и выключение воздуходувки</b>	<b>164</b>
2.2	Обозначение предупредительных сообщений в тексте	153	9.1	Включение воздуходувки	164
2.3	Символы в тексте	153	9.2	Выключение воздуходувки	164
<b>3</b>	<b>Обзор</b>	<b>153</b>	<b>10</b>	<b>Проверить воздуходувку и аккумулятор</b>	<b>164</b>
3.1	Воздуходувка и зарядный кабель	153	10.1	Проверка органов управления	164
3.2	Символы	154	10.2	Проверить встроенный аккумулятор	165
<b>4</b>	<b>Указания по технике безопасности</b>	<b>154</b>	<b>11</b>	<b>Работа с воздуходувкой</b>	<b>165</b>
4.1	Введение	154	11.1	Как держать и вести воздуходувку	165
4.2	Предупреждающие символы	155	11.2	Управление потоком воздуха	165
4.3	Использование по назначению	155	<b>12</b>	<b>После работы</b>	<b>165</b>
4.4	Требования к пользователю	155	12.1	После работы	165
4.5	Одежда и оснащение	156	<b>13</b>	<b>Транспортировка</b>	<b>165</b>
4.6	Рабочая зона и окружающее пространство	157	13.1	Транспортировка воздуходувки	165
4.7	Безопасное состояние	157	<b>14</b>	<b>Хранение</b>	<b>166</b>
4.8	Встроенный аккумулятор	158	14.1	Хранение воздуходувки	166
4.9	Выполнение работ	159	14.2	Хранение зарядного кабеля	166
4.10	Зарядка	159	<b>15</b>	<b>Очистка</b>	<b>166</b>
4.11	Транспортировка	160	15.1	Очистка воздуходувки	166
4.12	Хранение	160	15.2	Чистка зарядного кабеля	166
4.13	Очистка, техническое обслуживание и ремонт	161	<b>16</b>	<b>Техническое обслуживание и ремонт</b>	<b>166</b>
<b>5</b>	<b>Подготовка воздуходувки к эксплуатации</b>	<b>161</b>	16.1	Техническое обслуживание и ремонт воздуходувки	166
5.1	Подготовка к эксплуатации воздуходувки	161	16.2	Техобслуживание и ремонт зарядного кабеля	167
<b>6</b>	<b>Зарядка воздуходувки и светодиоды</b>	<b>162</b>	<b>17</b>	<b>Устранение неисправностей</b>	<b>168</b>
6.1	Зарядка воздуходувки	162	17.1	Устранение неисправностей воздуходувки или зарядного кабеля	168
6.2	Отображение уровня заряда	163	<b>18</b>	<b>Технические данные</b>	<b>169</b>
6.3	Светодиоды	163	18.1	Воздуходувка STIHL BGA 45	169
<b>7</b>	<b>Сбор воздуходувки</b>	<b>163</b>	18.2	Зарядный кабель STIHL LK 45	169
7.1	Установка нагнетательной трубки и насадки	163	18.3	Уровни шума и вибрации	169
<b>8</b>	<b>Вставить и вынуть ключ</b>	<b>163</b>	18.4	REACH	169



Данная инструкция по эксплуатации защищена авторским правом. Компания оставляет за собой все права, особенно право на распространение, перевод и обработку материала с помощью электронных систем.

18.5 Установленный срок службы .....	169
<b>19 Запасные части и принадлежности .....</b>	<b>170</b>
19.1 Запасные части и принадлежности .....	170
<b>20 Утилизация .....</b>	<b>170</b>
20.1 Утилизация воздуходувки и зарядного кабеля ..	170
<b>21 Сертификат соответствия ЕС .....</b>	<b>170</b>
21.1 Воздуходувка STIHL BGA 45 .....	170
21.2 Зарядный кабель STIHL LK 45 .....	170
21.3 EAC .....	171
<b>22 Адреса .....</b>	<b>171</b>
22.1 Дочерние компании STIHL .....	171
22.2 Представительства STIHL .....	171

## 1 Предисловие

Уважаемый клиент,

мы рады, что вы выбрали изделие STIHL. Мы разрабатываем и производим продукцию высочайшего качества, соответствующую потребностям наших клиентов. Наша продукция обеспечивает высокую надежность даже при экстремальных нагрузках.

STIHL – это и высочайшее качество обслуживания. Наши представители всегда готовы провести для Вас компетентную консультацию и инструктаж, а также обеспечить обширную техническую поддержку.

Мы благодарим Вас за доверие и желаем приятных впечатлений от Вашего нового изделия STIHL.



Д-р Николас Штиль

**ВАЖНО! ПЕРЕД ПРИМЕНЕНИЕМ ОЗНАКОМИТЬСЯ И СОХРАНИТЬ.**

## 2 Информация к данному руководству по эксплуатации

### 2.1 Действующие документы

Действуют местные правила техники безопасности.

- ▶ В дополнение к настоящему руководству по эксплуатации прочесть, усвоить и сохранить следующие документы:
  - Информация по технике безопасности для аккумуляторов и изделий со встроенным аккумулятором STIHL: [www.stihl.com/saftey-data-sheets](http://www.stihl.com/saftey-data-sheets)

## 2.2 Обозначение предупредительных сообщений в тексте

### ПРЕДУПРЕЖДЕНИЕ

Указывает на возможные опасности, которые могут привести к тяжелым травмам или летальному исходу.


- Описанные меры помогут предотвратить тяжелые травмы или летальный исход.

### УКАЗАНИЕ

Указывает на возможные опасности, которые могут привести к материальному ущербу.

- Описанные меры помогут избежать материального ущерба.

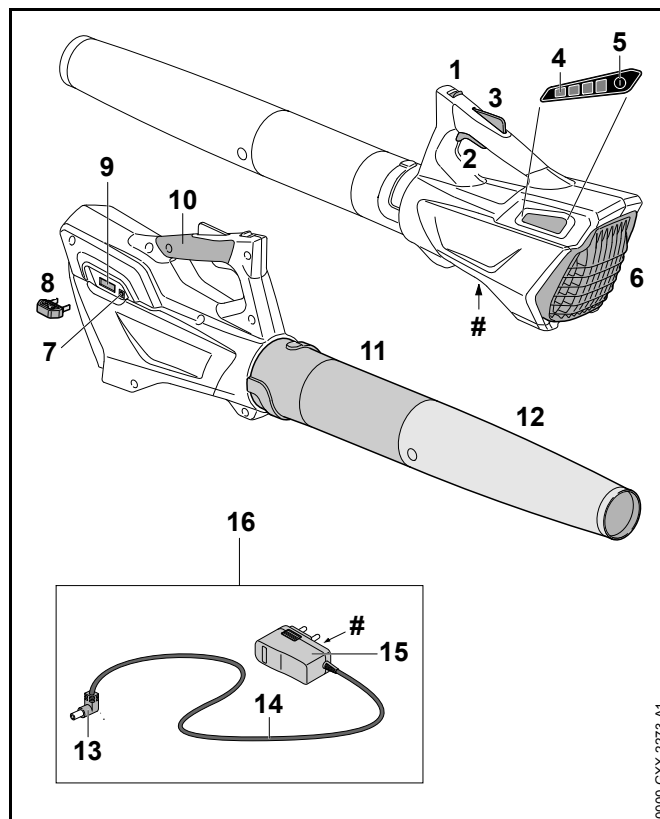
## 2.3 Символы в тексте

-  Данный символ указывает на главу в данном руководстве по эксплуатации.

# 3 Обзор

## 3.1 Воздуходувка и зарядный кабель

Аккумулятор стационарно вмонтирован в воздуходувку.



### 1 Освобождающий флажок

Освобождающий флажок вместе с фиксатором рычага переключения разблокирует рычаг переключения.

### 2 Рычаг переключения

Рычаг переключения включает и выключает воздуходувку.

### 3 Фиксатор рычага переключения

Фиксатор рычага переключения разблокирует рычаг переключения.

**4 Светодиоды**

Светодиоды отображают уровень заряда воздуходувки и неисправности.

**5 Кнопка**

Кнопка активирует светодиоды на воздуходувке.

**6 Защитная решетка**

Защитная решетка предохраняет пользователя от подвижных элементов воздуходувки.

**7 Разъем питания**

В разъем питания вмонтирован зарядный штекер.

**8 Ключ**

Ключ активизирует воздуходувку.

**9 Гнездо**

В гнездо вставляется ключ.

**10 Рукоятка управления**

Рукоятка управления предназначена для управления, направления и ношения воздуходувки.

**11 Нагнетательная трубка**

Нагнетательная трубка служит для подачи воздуха.

**12 Насадка**

Через насадку подается и направляется воздушный поток.

**13 Зарядный штекер**

Зарядный штекер соединяет зарядный кабель с разъемом питания.

**14 Кабель питания**

Кабель питания соединяет зарядный штекер со штепсельной вилкой.

**15 Штепсельная вилка**


Штепсельная вилка соединяет зарядный кабель с розеткой.


**16 Зарядный кабель**


Зарядный кабель предназначен для зарядки воздуходувки.


**# Заводская табличка с номером изделия****3.2 Символы**


Символы, которые могут находиться на воздуходувке и зарядном кабеле, означают следующее:


 Этот символ указывает, в каком направлении необходимо отводить освобождающий флажок.


 **LWA** Гарантированный уровень звуковой мощности согласно директиве 2000/14/EG в дБ(А) для сопоставимости уровней шума изделий.

 **LK 45** Этот символ указывает, что для зарядки необходимо использовать зарядный кабель LK 45.

 Величина рядом с символом обозначает емкость аккумулятора согласно спецификации изготовителя. Доступная при работе емкость ниже.

 Эксплуатировать электрическое устройство в закрытом и сухом помещении.

 Не утилизировать изделие вместе с бытовыми отходами.

 Монтировать так, чтобы стрелки были направлены вертикально вверх.

**4 Указания по технике безопасности****4.1 Введение**

Данное изделие имеет безопасную конструкцию и снабжено устройствами защиты. Тем не менее, во избежание возможных повреждений необходимо выполнять следующие инструкции по технике безопасности.

## 4.2 Предупреждающие символы

Предупреждающие символы на воздуходувке и зарядном кабеле означают следующее:



Соблюдать меры предосторожности и правила техники безопасности.



Прочсть, усвоить и сохранить руководство по эксплуатации.



Работать в защитных очках.



Зафиксировать длинные волосы так, чтобы исключить возможность их затягивания в воздуходувку.



Вынимать ключ на время перерывов в работе, транспортировки, зарядки, хранения, технического обслуживания или ремонта.



Предохранять воздуходувку от воздействия дождя и влаги, не погружать ее в жидкости.



Соблюдать безопасное расстояние.



Беречь воздуходувку от жары и открытого огня.



Соблюдать допустимый температурный диапазон воздуходувки.

## 4.3 Использование по назначению

Воздуходувка STIHL BGA 45 служит для сдувания листвы, травы, бумаги и других аналогичных материалов.

Воздуходувку запрещено использовать во время дождя.

Питание воздуходувки осуществляется от встроенного аккумулятора.

Зарядный кабель STIHL LK 45 служит для подзарядки воздуходувки STIHL BGA 45.

## ▲ ПРЕДУПРЕЖДЕНИЕ

- Использование зарядных кабелей, блоков питания от сети или сетевых адаптеров, не утвержденных STIHL для воздуходувки, может привести к пожару и взрыву. Это чревато тяжелыми или летальными травмами и материальным ущербом.
  - ▶ Воздуходувки STIHL BGA 45 следует заряжать, используя зарядный кабель STIHL LK 45.
- Использование воздуходувки или зарядного кабеля не по назначению может привести к тяжелым травмам или летальному исходу и материальному ущербу.
  - ▶ Воздуходувку и зарядный кабель следует использовать в соответствии с описанием в настоящем руководстве по эксплуатации.

## 4.4 Требования к пользователю

### ▲ ПРЕДУПРЕЖДЕНИЕ

- Пользователи, не прошедшие инструктаж, могут не понять или неправильно оценить риски, связанные с эксплуатацией воздуходувки и зарядного кабеля. Это чревато тяжелыми или смертельными травмами пользователя или других лиц.



- ▶ Прочесть, усвоить и сохранить руководство по эксплуатации.

- ▶ Если воздуходувку или зарядный кабель передают другому лицу: руководство по эксплуатации передать в комплекте.
- ▶ Убедиться, что пользователь соответствует следующим требованиям:
  - Пользователь физически, сенсорно и умственно способен управлять воздуходувкой и использовать зарядный кабель, а также работать с ними. Если пользователь обладает лишь ограниченной физической, сенсорной или умственной способностью к управлению устройством, он может работать только под наблюдением компетентного лица или руководствуясь его указаниями.
  - Совершеннолетие пользователя.
  - Получение инструктажа у дилера STIHL или компетентного лица перед началом работы с воздуходувкой и использованием зарядного устройства.
  - Отсутствие воздействия алкогольных, наркотических веществ или медицинских препаратов.
- ▶ В случае неясностей обратиться к дилеру STIHL.

## 4.5 Одежда и оснащение

### ⚠ ПРЕДУПРЕЖДЕНИЕ

- При работе длинные волосы могут быть затянuty в воздуходувку. Это чревато тяжелыми травмами.



- ▶ Собрать длинные волосы в пучок и убрать их так, чтобы они не могли попасть в воздуходувку.

- Во время работы существует вероятность подбрасывания предметов с высокой скоростью. Пользователь может получить травмы.



- ▶ Носить защитные очки. Подходящие защитные очки прошли испытания в соответствии со стандартом EN 166 или согласно национальным предписаниям и продаются с соответствующей маркировкой.

- ▶ Носить длинные брюки.

- Во время работы возможно образование пыли. Пыль, попавшая в дыхательные пути, может причинить вред здоровью и вызвать аллергические реакции.

- ▶ Носить пылезащитную маску.

- Несоответствующая одежда может запутаться в ветках, кустах и попасть в воздуходувку. Пользователи без подходящей одежды могут получить тяжелые травмы.

- ▶ Носить плотно прилегающую одежду.

- ▶ Снять шарфы и украшения.

- Во время работы возможно образование пыли. Она может привести к появлению статического электричества на воздуходувке. Прикосновение к

воздуходувке может привести к электрическому разряду и слабому удару током. Пользователь может получить травмы.

- ▶ Носить рабочие перчатки из прочного материала.
- При ношении неподходящей обуви пользователь может поскользнуться. Пользователь может получить травмы.
  - ▶ Носить прочную, закрытую обувь с рифленой подошвой.

## 4.6 Рабочая зона и окружающее пространство

### 4.6.1 Воздуходувка

#### ▲ ПРЕДУПРЕЖДЕНИЕ

- Посторонние лица, дети и животные могут не понять и неправильно оценить опасности, связанные с воздуходувкой и поднятыми в воздух предметами. Посторонние, дети и животные могут получить тяжелые травмы и понести материальный ущерб.



- ▶ Посторонние, дети и животные должны находиться не ближе 5 м от рабочей зоны устройства.

- ▶ Соблюдать дистанцию 5 м от предметов.

- Воздуходувка не является влагонепроницаемой. Эксплуатация во время дождя или при высокой влажности может привести к поражению электрическим током. Пользователь может получить травмы, а воздуходувка может быть повреждена.



- ▶ Запрещено работать во время дождя и в условиях высокой влажности.

- Электродвигатель воздуходувки может искриться. В легковоспламеняющейся или взрывоопасной среде искры могут инициировать пожар и взрыв. Это чревато тяжелыми или смертельными травмами и материальным ущербом.
  - ▶ Запрещено работать в легковоспламеняющихся и взрывоопасных средах.

### 4.6.2 Зарядный кабель

#### ▲ ПРЕДУПРЕЖДЕНИЕ

- Дети могут не понять и неправильно оценить опасности, связанные с зарядным кабелем и электрическим током. Это может привести к тяжелым травмам или смерти детей.
  - ▶ Хранить в недоступном для детей месте.
- Зарядный кабель не защищен от всех внешних воздействий. При определенных внешних воздействиях зарядный кабель может загореться или взорваться. Это чревато тяжелыми травмами и материальным ущербом.
  - ▶ Беречь зарядный кабель от дождя и влаги.
  - ▶ Эксплуатировать зарядный кабель в закрытых и сухих помещениях.
  - ▶ Не эксплуатировать зарядный кабель в легковоспламеняющихся и взрывоопасных средах.
  - ▶ Использовать и хранить зарядный кабель при температурах от 0 °C до + 40 °C.

## 4.7 Безопасное состояние

### 4.7.1 Воздуходувка

Воздуходувка находится в безопасном состоянии, если соблюдены следующие условия:

- Воздуходувка не повреждена.
- Воздуходувка чистая и сухая.
- Элементы управления исправны и их конструкция не изменена.
- Используются только оригинальные принадлежности STIHL.
- Принадлежности установлены надлежащим образом.



## ▲ ПРЕДУПРЕЖДЕНИЕ

- В небезопасном состоянии узлы не могут работать надлежащим образом, и система безопасности выходит из строя. Это чревато тяжелыми или смертельными травмами.
  - ▶ Работать с неповрежденной воздуходувкой.
  - ▶ Не заряжать поврежденную воздуходувку.
  - ▶ Если воздуходувка загрязнена или влажная: очистить и просушить.
  - ▶ Не вносить изменения в конструкцию воздуходувки. Исключение: монтаж подходящих для данной воздуходувки нагнетательной трубки и насадки.
  - ▶ Если элементы управления не работают: не эксплуатировать воздуходувку.
  - ▶ Для данной воздуходувки монтировать только оригинальные принадлежности STIHL.
  - ▶ Устанавливать принадлежности в соответствии с описанием в настоящем руководстве по эксплуатации или в руководстве по эксплуатации принадлежностей.
  - ▶ Не помещать предметы в отверстия воздуходувки.
  - ▶ Не соединять контакты гнезда с металлическими предметами. Это может привести к короткому замыканию.
  - ▶ Не вскрывать воздуходувку.

### 4.7.2 Зарядный кабель

Зарядный кабель находится в безопасном состоянии, если соблюдены следующие условия:

- Зарядный кабель не поврежден.
- Зарядный кабель чистый и сухой.

## ▲ ПРЕДУПРЕЖДЕНИЕ

- В небезопасном состоянии узлы не могут работать надлежащим образом, и система безопасности выходит из строя. Это чревато тяжелыми или смертельными травмами.
  - ▶ Использовать неповрежденный зарядный кабель.
  - ▶ Если зарядный кабель загрязнен или влажный: очистить и просушить его.
  - ▶ Не изменять конструкцию зарядного кабеля.
  - ▶ Не соединять контакты зарядного кабеля с металлическими предметами, это может привести к короткому замыканию.
  - ▶ Не вскрывать зарядный кабель.

### 4.8 Встроенный аккумулятор

## ▲ ПРЕДУПРЕЖДЕНИЕ

- Встроенный аккумулятор не защищен от всех внешних воздействий. При определенных внешних воздействиях на встроенный аккумулятор воздуходувка может загореться или взорваться. Это чревато тяжелыми или смертельными травмами и материальным ущербом.



- ▶ Беречь воздуходувку от воздействия высоких температур и огня.
- ▶ Не бросать воздуходувку в огонь.



- ▶ Использовать и хранить воздуходувку при температурах от 0°C до + 50°C.

- ▶ Хранить воздуходувку вдали от металлических предметов.
- ▶ Предохранять воздуходувку от воздействия дождя и влаги, не погружать ее в жидкости.

- ▶ Не подвергать воздуходувку воздействию высокого давления.
- ▶ Не подвергать воздуходувку воздействию микроволн.
- ▶ Предохранять воздуходувку от химических веществ и солей.
- ▶ Не транспортировать поврежденную воздуходувку.
- Из поврежденного аккумулятора может протечь жидкость. Контакт жидкости с кожей или глазами может вызвать раздражение кожи или глаз.
  - ▶ Избегать контакта с жидкостью.
  - ▶ В случае попадания на кожу: затронутые участки кожи обильно промыть водой с мылом.
  - ▶ При попадании в глаза: обильно промыть глаза водой в течение не менее 15 минут, после чего обратиться к врачу.
- Поврежденный или неисправный аккумулятор может издавать необычный запах, дымиться или гореть. Это чревато тяжелыми или смертельными травмами и материальным ущербом.
  - ▶ Если воздуходувка издает необычный запах или дымится: не использовать воздуходувку и не допускать ее контакта с горючими веществами.
  - ▶ Если воздуходувка горит: потушить воздуходувку, используя огнетушитель или воду.

#### 4.9 Выполнение работ

### ПРЕДУПРЕЖДЕНИЕ

- В определенных ситуациях пользователь не может сохранять концентрацию при работе. Пользователь может споткнуться, упасть и получить тяжелые травмы.
  - ▶ Работать спокойно и осторожно.
  - ▶ В условиях недостаточного освещения и плохой видимости: не работать с воздуходувкой.
  - ▶ Работать с воздуходувкой в одиночку.
  - ▶ Не держать инструмент выше плеча.

- ▶ Обращать внимание на препятствия.
- ▶ Работать стоя на грунте и удерживать равновесие. Если необходимо работать на высоте: использовать подъемную рабочую площадку или надежные леса.
- ▶ Направлять воздушный поток по ветру.
- Во время работы существует вероятность подбрасывания предметов с высокой скоростью. Это может привести к травмам людей и животных, а также причинить материальный ущерб.
  - ▶ Не направлять поток воздуха на людей, животных и предметы.
- Если при эксплуатации воздуходувка начинает работать необычно, возможно, она находится в небезопасном состоянии. Это чревато тяжелыми травмами или материальным ущербом.
  - ▶ Завершить работу, вынуть ключ и обратиться к дилеру STIHL.
- В процессе эксплуатации воздуходувка может вибрировать.
  - ▶ Работать в перчатках.
  - ▶ Делать перерывы.
  - ▶ При появлении признаков нарушения кровообращения: проконсультироваться с врачом.

#### 4.10 Зарядка

### ПРЕДУПРЕЖДЕНИЕ

Контакт с токопроводящими элементами может возникнуть по следующим причинам:

- Поврежден кабель питания.
- Повреждена штепсельная вилка.
- Неправильно установлена розетка.

- Контакт с токопроводящими элементами может вызвать поражение электрическим током. Это чревато тяжелыми травмами или смертью пользователя.
  - ▶ Убедиться, что кабель питания и штепсельная вилка не повреждены.
  - ▶ Вставить штепсельную вилку в правильно установленную розетку.
- Во время зарядки неправильное напряжение или неправильная частота сети может вызвать перегрузку зарядного кабеля. Возможно повреждение зарядного кабеля.
  - ▶ Убедиться, что напряжение и частота сети соответствуют данным на заводской табличке зарядного кабеля.
- Во время зарядки поврежденный или неисправный зарядный кабель может выделять необычный запах или дым. Это чревато травмами и материальным ущербом.
  - ▶ Вынуть штепсельную вилку из розетки.
- В случае недостаточного отвода тепла зарядный кабель может перегреться и инициировать пожар. Это чревато тяжелыми или смертельными травмами и материальным ущербом.
  - ▶ Не вскрывать зарядный кабель.
- Если несколько зарядных кабелей подключены к одной розетке, в процессе зарядки возможна перегрузка электропроводки. Провода могут нагреться и инициировать пожар. Это чревато тяжелыми или смертельными травмами и материальным ущербом.
  - ▶ Зарядные кабели подключать к розетке по отдельности.
  - ▶ Не подключать зарядные кабели к многоконтактным розеткам.

## 4.11 Транспортировка

### ⚠ ПРЕДУПРЕЖДЕНИЕ

- При транспортировке воздуходувка может перевернуться или сдвинуться. Это чревато травмами и материальным ущербом.



- ▶ Вынуть ключ.

- ▶ Упаковать воздуходувку в упаковку или контейнер так, чтобы она не двигалась.
- ▶ Зафиксировать упаковку или контейнер так, чтобы они не двигались.

## 4.12 Хранение

### 4.12.1 Воздуходувка

### ⚠ ПРЕДУПРЕЖДЕНИЕ

- Дети могут не понять и неправильно оценить опасности, связанные с воздуходувкой. Это может привести к серьезным травмам детей.



- ▶ Вынуть ключ.

- ▶ Хранить воздуходувку в недоступном для детей месте.

- Контакты гнезда и металлические узлы могут подвергнуться коррозии из-за сырости. Воздуходувка может быть повреждена.



- ▶ Вынуть ключ.

- ▶ Хранить воздуходувку в чистом и сухом состоянии.

- Воздуходувка не защищена от всех внешних воздействий. Определенные внешние воздействия на воздуходувку могут привести к ее повреждению.
  - ▶ Хранить воздуходувку в чистом и сухом состоянии.
  - ▶ Хранить воздуходувку в закрытом помещении.
  - ▶ Хранить ключ отдельно от воздуходувки.

#### 4.12.2 Зарядный кабель

### ▲ ПРЕДУПРЕЖДЕНИЕ

- Дети могут не понять или неправильно оценить опасности, связанные с зарядным кабелем. Это может привести к тяжелым травмам или смерти детей.
  - ▶ Хранить зарядный кабель в недоступном для детей месте.
- Зарядный кабель не защищен от всех внешних воздействий. Определенные внешние воздействия на зарядный кабель могут привести к его повреждению.
  - ▶ Если зарядный кабель нагрелся: дать ему остыть.
  - ▶ Хранить зарядный кабель в чистом и сухом состоянии.
  - ▶ Хранить зарядный кабель в закрытом помещении.
  - ▶ Использовать зарядный кабель при температурах от 0 °до + 40 °С.

#### 4.13 Очистка, техническое обслуживание и ремонт

### ▲ ПРЕДУПРЕЖДЕНИЕ

- Если при очистке, техническом обслуживании или ремонте вставлен ключ, воздуходувка может случайно включиться. Это чревато тяжелыми травмами и материальным ущербом.



- ▶ Вынуть ключ.




- Сильные чистящие средства, мойки высокого давления или острые предметы могут повредить воздуходувку и зарядный кабель. Неправильная очистка воздуходувки или зарядного кабеля приводит к неполадкам в работе узлов и выходу из строя системы безопасности. Это чревато тяжелыми травмами.
  - ▶ Очищать воздуходувку и зарядный кабель в соответствии с описанием в настоящем руководстве по эксплуатации.
- Неправильное выполнение технического обслуживания или ремонта воздуходувки и зарядного кабеля приводит к неполадкам в работе узлов и выходу из строя системы безопасности. Это чревато тяжелыми или смертельными травмами.
  - ▶ Запрещено самостоятельное выполнение технического обслуживания или ремонта воздуходувки и зарядного кабеля.
  - ▶ При необходимости технического обслуживания или ремонта воздуходувки или зарядного кабеля: обратиться к дилеру STIHL.

## 5 Подготовка воздуходувки к эксплуатации

### 5.1 Подготовка к эксплуатации воздуходувки

Каждый раз перед началом работы необходимо выполнять следующее:

- ▶ Убедиться в надлежащем состоянии следующих узлов:
  - Воздуходувка, 4.7.1.
  - Зарядный кабель, 4.7.2.
- ▶ Проверить встроенный аккумулятор, 10.2.
- ▶ Полностью зарядить воздуходувку, 6.

- ▶ Очистить воздуходувку,  15.1.
- ▶ Установить нагнетательную трубку и насадку,  7.
- ▶ Проверить элементы управления,  10.
  - ▶ Если во время проверки элементов управления мигают 3 красных светодиода: вынуть ключ и обратиться к дилеру STIHL. Воздуходувка неисправна.
- ▶ Если попытки выполнения предписанных действий заканчиваются безуспешно: не использовать воздуходувку и обратиться к дилеру STIHL.

## 6 Зарядка воздуходувки и светодиода

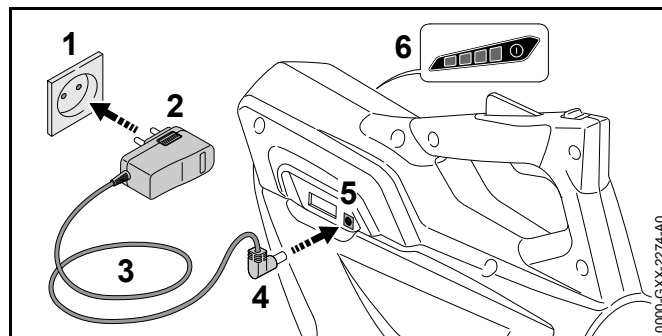
### 6.1 Зарядка воздуходувки

Продолжительность зарядки зависит от различных факторов, например, от температуры воздуходувки или от температуры окружающего воздуха. Фактическая продолжительность зарядки может отличаться от указанной. Продолжительность зарядки указана на странице [www.stihl.com/charging-times](http://www.stihl.com/charging-times).

Если штепсельная вилка вставлена в розетку и зарядный кабель подключен к воздуходувке, то процесс зарядки начинается автоматически. Процесс зарядки автоматически завершается, когда воздуходувка полностью заряжена.

Во время зарядки воздуходувка и зарядный кабель нагреваются.

- ▶ Вынуть ключ.



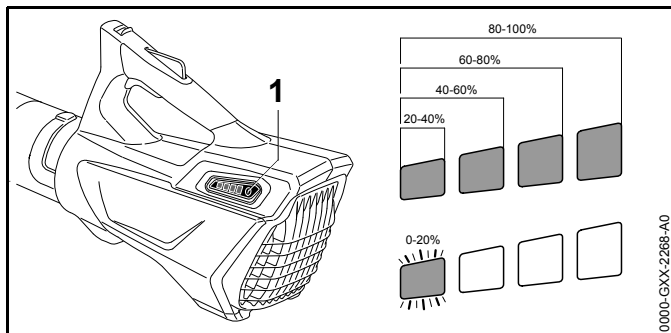
- ▶ Вставить штепсельную вилку (2) в доступную розетку (1).

#### ПРЕДУПРЕЖДЕНИЕ

О кабель питания можно споткнуться. Это может привести к травмам и к повреждению зарядного кабеля.

- ▶ Кабель питания должен лежать ровно.
- ▶ Положить кабель питания (3).
- ▶ Вставить зарядный штекер (4) в разъем питания (5). Светящиеся зеленые светодиоды (6) отображают состояние зарядки.
- ▶ Если светодиоды (6) перестали светиться: вынуть зарядный штекер (4) из разъема питания (5). Воздуходувка полностью заряжена.
- ▶ Вынуть штепсельную вилку (2) из розетки (1).

## 6.2 Отображение уровня заряда



- ▶ Нажать кнопку (1).  
В течение примерно 5 секунд светятся зеленые светодиоды, отображая уровень заряда.
- ▶ Если мигает правый зеленый светодиод: зарядить воздуходувку.

## 6.3 Светодиоды

Светодиоды отображают уровень заряда или неисправности воздуходувки. Могут светиться либо мигать зеленые или красные светодиоды.

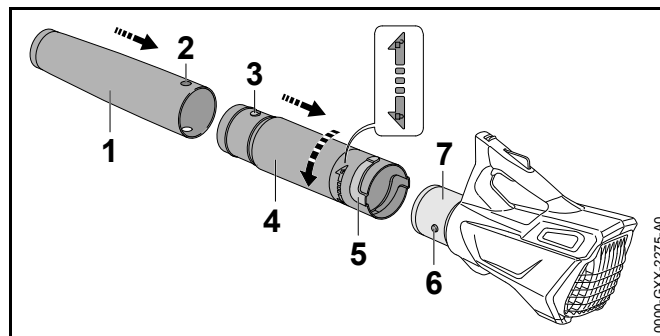
Если светятся или мигают зеленые светодиоды, отображается уровень заряда.

- ▶ Если светятся или мигают красные светодиоды: устранить неисправности, 17. Воздуходувка неисправна.

# 7 Сбор воздуходувки

## 7.1 Установка нагнетательной трубки и насадки

- ▶ Выключить воздуходувку и вынуть ключ.

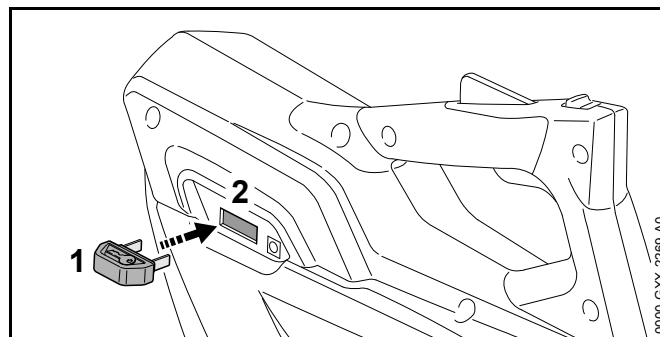


- ▶ Совместить по высоте отверстие (2) и цапфу (3).
- ▶ Надеть насадку (1) на нагнетательную трубку (4). Насадка (1) фиксируется с щелчком и не снимается.
- ▶ Совместить по высоте цапфу (6) и паз (5).
- ▶ Надеть нагнетательную трубку (4) на корпус (7).
- ▶ Поворачивать нагнетательную трубку (4) в направлении , пока она не войдет.

Не нужно снимать нагнетательную трубку.

## 8 Вставить и вынуть ключ

### 8.1 Вставка ключа



- ▶ Вставить ключ (1) в гнездо (2).

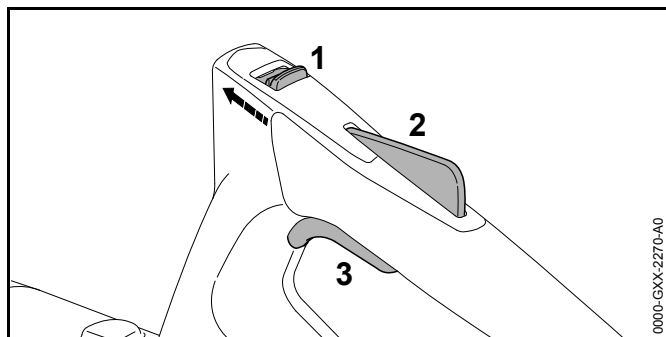
## 8.2 Вынимание ключа

- ▶ Поставить воздуходувку на ровную поверхность.
- ▶ Вынуть ключ.
- ▶ Хранить ключ в недоступном для детей месте.

## 9 Включение и выключение воздуходувки

### 9.1 Включение воздуходувки

- ▶ Держать воздуходувку одной рукой за рукоятку управления так, чтобы большой палец обхватывал рукоятку.



- ▶ Большим пальцем сдвинуть освобождающий флажок (1) в направлении нагнетательной трубки и удерживать в данном положении.
- ▶ Нажать на фиксатор рычага переключения (2) и удерживать в нажатом положении. Освобождающий флажок (1) можно отпустить.
- ▶ Нажать указательным пальцем на рычаг переключения (3) и удерживать в нажатом положении. Воздуходувка набирает скорость и из насадки выдувается воздух.

### 9.2 Выключение воздуходувки

- ▶ Отпустить рычаг переключения и фиксатор рычага переключения. Воздух перестает выдуваться из насадки.

## 10 Проверить воздуходувку и аккумулятор

### 10.1 Проверка органов управления

#### Освобождающий флажок, фиксатор рычага переключения и рычаг переключения

- ▶ Вынуть ключ.
- ▶ Попытаться нажать рычаг переключения, не нажимая освобождающий флажок и фиксатор рычага переключения.
- ▶ Если рычаг переключения удастся нажать: не использовать воздуходувку и обратиться к дилеру STIHL. Имеет место неисправность освобождающего флажка или фиксатора рычага переключения.
- ▶ Большим пальцем сдвинуть освобождающий флажок в направлении нагнетательной трубки и удерживать в данном положении.
- ▶ Нажать на фиксатор рычага переключения и удерживать в данном положении.
- ▶ Нажать на рычаг переключения.
- ▶ Отпустить рычаг переключения, фиксатор рычага переключения и освобождающий флажок.
- ▶ Если рычаг переключения, фиксатор рычага переключения или освобождающий флажок движется туго или не возвращается в исходное положение: не использовать воздуходувку и обратиться к дилеру STIHL. Рычаг переключения, фиксатор рычага переключения или освобождающий флажок неисправен.

#### Включение воздуходувки

- ▶ Вставить ключ.

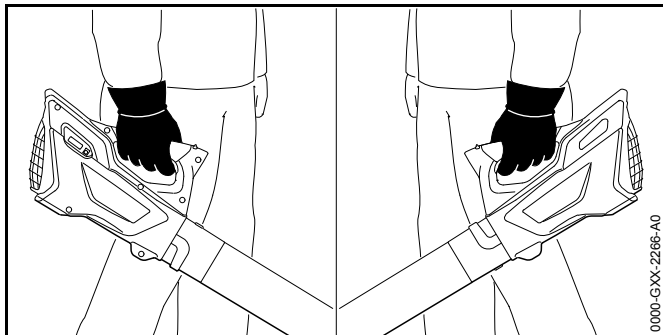
- ▶ Большим пальцем сдвинуть освобождающий флажок в направлении нагнетательной трубки и удерживать в данном положении.
- ▶ Нажать на фиксатор рычага переключения и удерживать в данном положении.
- ▶ Нажать и удерживать рычаг переключения. Из насадки выдувается поток воздуха.
- ▶ Если мигают 3 красных светодиода: вынуть ключ и обратиться к дилеру STIHL. Воздуходувка неисправна.
- ▶ Отпустить рычаг переключения. Воздух перестает выдуваться из насадки.
- ▶ Если воздух продолжает выдуваться из насадки: вынуть ключ и обратиться к дилеру STIHL. Воздуходувка неисправна.

## 10.2 Проверить встроенный аккумулятор

- ▶ Нажать кнопку. Светодиоды светятся или мигают.
- ▶ Если светодиоды не светятся или не мигают: не использовать воздуходувку и обратиться к дилеру STIHL. Встроенный аккумулятор неисправен.

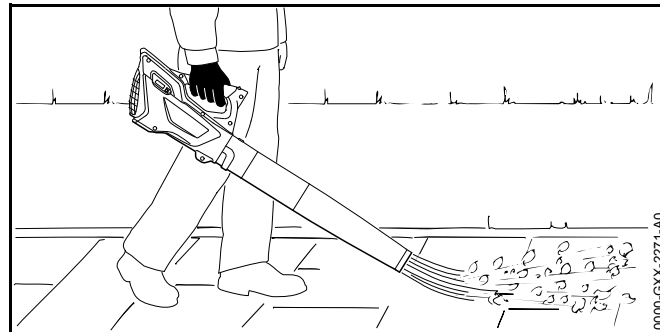
## 11 Работа с воздуходувкой

### 11.1 Как держать и вести воздуходувку



- ▶ Держать и направлять воздуходувку за рукоятку управления так, чтобы большой палец обхватывал рукоятку управления.

### 11.2 Управление потоком воздуха



- ▶ Направить насадку на землю.
- ▶ Идти вперед медленно и осторожно.

## 12 После работы

### 12.1 После работы

- ▶ Выключить воздуходувку и вынуть ключ.
- ▶ Очистить воздуходувку.

## 13 Транспортировка

### 13.1 Транспортировка воздуходувки

- ▶ Выключить воздуходувку и вынуть ключ.
- ▶ Нести воздуходувку одной рукой за рукоятку управления.
- ▶ Если воздуходувка перевозится в транспортном средстве: убедиться, что воздуходувка не может перевернуться или сдвинуться.



- ▶ При упаковке воздуходувки: упаковать воздуходувку так, чтобы выполнялись следующие условия:
  - Упаковка или контейнер не проводят электричество.
  - Воздуходувка не может двигаться в упаковке или контейнере.
  - Упаковка или контейнер зафиксирован так, что не может сдвинуться.

Ввиду наличия встроенного аккумулятора на воздуходувку распространяются требования к транспортировке опасных грузов. Воздуходувка классифицирована как UN 3481 (литий-ионные аккумуляторы в оборудовании) и была проверена согласно руководству ООН "Испытания и критерии" часть III, подраздел 38.3.

Предписания по транспортировке приведены на странице [www.stihl.com/safety-data-sheets](http://www.stihl.com/safety-data-sheets).

## 14 Хранение

### 14.1 Хранение воздуходувки

STIHL рекомендует хранить воздуходувку с уровнем заряда от 40 % до 60 % (светятся 2 зеленых светодиода).

- ▶ Выключить воздуходувку и вынуть ключ.
- ▶ Хранить воздуходувку так, чтобы выполнялись следующие условия:
  - Воздуходувка недоступна для детей.
  - Воздуходувка чистая и сухая.
  - Воздуходувка находится в закрытом помещении.
  - Температура воздуходувки составляет от 0 °C до + 50 °C.

### 14.2 Хранение зарядного кабеля

- ▶ Вынуть штепсельную вилку из розетки.
- ▶ Хранить зарядный кабель так, чтобы выполнялись следующие условия:

- Зарядный кабель недоступен для детей.
- Зарядный кабель чистый и сухой.
- Зарядный кабель находится в закрытом помещении.
- Зарядный кабель отсоединен от воздуходувки.
- Температура зарядного кабеля составляет от 0 °C до + 40 °C.

## 15 Очистка

### 15.1 Очистка воздуходувки

- ▶ Выключить воздуходувку и вынуть ключ.
- ▶ Протереть воздуходувку начисто влажной тряпкой.
- ▶ Очистить защитную решетку кистью или мягкой щеткой.

### 15.2 Чистка зарядного кабеля

- ▶ Извлечь штепсельную вилку из розетки.
- ▶ Вынуть зарядный штекер из разъема питания.
- ▶ Очистить зарядный кабель влажной тряпкой.

## 16 Техническое обслуживание и ремонт

### 16.1 Техническое обслуживание и ремонт воздуходувки

Пользователь не может самостоятельно осуществлять техническое обслуживание и ремонт устройства.

- ▶ Если воздуходувка требует обслуживания или неисправна, следует обратиться к представителю STIHL.

## **16.2 Техобслуживание и ремонт зарядного кабеля**

Зарядный кабель не требует технического обслуживания и не подлежит ремонту.

- ▶ Если зарядный кабель неисправен или поврежден: заменить зарядный кабель.

## 17 Устранение неисправностей

### 17.1 Устранение неисправностей воздуходувки или зарядного кабеля

Неисправность	Светодиоды на воздуходувке	Причина	Принимаемые меры
Воздуходувка не запускается при включении.	Мигает 1 зеленый светодиод.	Слишком низкий уровень заряда воздуходувки.	▶ Зарядить воздуходувку.
	Светятся 3 красных светодиода.	Воздуходувка перегрелась.	▶ Вынуть ключ. ▶ Дать воздуходувке остыть.
	Мигают 3 красных светодиода.	Сбой электропитания.	▶ Вынуть ключ. ▶ Не использовать воздуходувку и обратиться к дилеру STIHL.
		Воздуходувка влажная.	▶ Просушить воздуходувку.
Воздуходувка отключается во время работы.	Светятся 3 красных светодиода.	Воздуходувка перегрелась.	▶ Вынуть ключ. ▶ Дать воздуходувке остыть.
		Сбой электропитания.	▶ Выключить воздуходувку и снова включить через 5 секунд.
Воздуходувка работает слишком короткое время.		Воздуходувка заряжена не полностью.	▶ Полностью зарядить воздуходувку.
		Ресурс воздуходувки выработан.	▶ Заменить воздуходувку.
Воздуходувка не заряжается.	Светятся 3 красных светодиода.	Воздуходувка перегрелась.	▶ Вынуть ключ. ▶ Дать воздуходувке остыть.
		Имеет место неисправность воздуходувки или зарядного кабеля.	▶ Вынуть ключ. ▶ Обратиться к дилеру STIHL.

## 18 Технические данные

### 18.1 Воздуходувка STIHL BGA 45

- Масса: 2,1 кг
- Скорость воздушного потока с установленной насадкой: 38 м/с
- Тип аккумулятора: литий-ионный
- Напряжение: 18 В
- Емкость в А·ч: см. заводскую табличку
- Энергоемкость в Вт · ч: см. заводскую табличку
- Допустимый диапазон температур для эксплуатации и хранения: от 0 °С до + 50 °С

В случае использования воздуходувки при температуре выше + 30 °С время работы аккумулятора может сократиться, а мощность воздуходувки снизиться.

### 18.2 Зарядный кабель STIHL LK 45

- Номинальное напряжение: 100-240 В, 50-60 Гц
- Номинальная мощность: 14,6 Вт
- Зарядный ток: 0,65 А
- Допустимый диапазон температур для эксплуатации и хранения: от 0 °С до + 40 °С

Продолжительность зарядки приведена на странице [www.stihl.com/charging-times](http://www.stihl.com/charging-times).

### 18.3 Уровни шума и вибрации

STIHL рекомендует работать в наушниках.

- Уровень звукового давления  $L_{pA}$ , измеренный согласно EN 50636-2-100: 76 дБ(А). Величина К для уровня звукового давления составляет 2,5 дБ(А).
- Уровень звуковой мощности  $L_{WA}$ , измеренный согласно EN 50636-2-100: 87 дБ(А). Величина К для уровня звукового давления составляет 2,5 дБ(А).
- Значение уровня вибрации  $a_{HV}$ , измеренное согласно стандарту EN 50636-2-100, рукоятка управления: 3,2 м/с<sup>2</sup>. Величина К для значения уровня вибрации составляет 2 м/с<sup>2</sup>.

Указанные значения уровня вибрации были получены в соответствии с нормированной процедурой проверки и могут использоваться для сравнения электрических устройств. В зависимости от области применения фактические значения уровня вибрации могут отличаться от указанных. Указанные значения уровня вибрации могут использоваться для первичной оценки вибрационной нагрузки. Необходимо оценить фактическую вибрационную нагрузку. При этом также может учитываться время, в течение которого электрическое устройство было отключено, и время, в течение которого оно было включено, но работало вхолостую.

### 18.4 REACH

REACH – это регламент ЕС для регистрации, оценки и допуска химических веществ.

Сведения для выполнения регламента REACH указаны на странице [www.stihl.com/reach](http://www.stihl.com/reach).

### 18.5 Установленный срок службы

Полный установленный срок службы – до 30 лет.

Для выработки установленного срока службы необходимы своевременное техническое обслуживание и уход согласно руководству по эксплуатации.

## 19 Запасные части и принадлежности

### 19.1 Запасные части и принадлежности

**STIHL**® Этими символами обозначены оригинальные запчасти и принадлежности STIHL.

STIHL рекомендует использовать оригинальные запчасти STIHL и оригинальные принадлежности STIHL.

Оригинальные запасные части STIHL и оригинальные принадлежности STIHL можно купить у дилера STIHL.

## 20 Утилизация

### 20.1 Утилизация воздухоудвки и зарядного кабеля

В воздухоудвке находится встроенный аккумулятор, который необходимо утилизировать отдельно.

- ▶ Передать воздухоудвку дилеру STIHL на утилизацию. Дилер STIHL утилизирует встроенный аккумулятор отдельно от воздухоудвки.
- ▶ Утилизировать зарядный кабель, принадлежности и упаковку согласно предписаниям и без вреда для окружающей среды.

## 21 Сертификат соответствия EC

### 21.1 Воздуходвка STIHL BGA 45

ANDREAS STIHL AG & Co. KG

Badstraße 115

D-71336 Waiblingen  
Deutschland

заявляет под собственную ответственность, что

- Тип: аккумуляторная воздухоудвка
- Заводская марка: STIHL
- Модель: BGA 45
- Серийный идентификационный номер: 4513

соответствует действующим положениям 2011/65/EU, 2006/42/EG, 2014/30/EU и 2000/14/EG, разработана и изготовлена в соответствии с действующими на дату изготовления редакциями следующих стандартов: EN 55014-1, EN 55014-2, EN 60335-1 и EN 50636-2-100.

Измеренный и гарантированный уровень звуковой мощности определен согласно Директиве 2000/14/EG, приложение V.

- Измеренный уровень звуковой мощности: 86 дБ(A)
- Гарантированный уровень звуковой мощности: 89 дБ(A)

Техническая документация вместе с Produktzulassung (свидетельство о допуске изделия) хранятся в головном офисе компании ANDREAS STIHL AG & Co. KG.

Год выпуска и заводской номер указаны на воздухоудвке.

Waiblingen, 01.10.2016

ANDREAS STIHL AG & Co. KG

Ваш



Томас Эльзнер (Thomas Elsner), Руководитель отдела управления продукцией и услуг

### 21.2 Зарядный кабель STIHL LK 45

Данный зарядный кабель изготовлен и допущен к эксплуатации в соответствии со следующими директивами: 2014/35/EU, 2014/30/EU и 2011/65/EU.

Полный текст заявления о соответствии стандартам ЕС можно получить в компании ANDREAS STIHL AG & Co. KG, Badstraße 115, 71336 Waiblingen, Deutschland.

### 21.3 ЕАС



Информация о сертификатах соответствия техническим регламентам Таможенного Союза и иных документах, подтверждающих соответствие продукции требованиям Таможенного Союза, доступна в интернете на сайте производителя [www.stihl.ru/eas](http://www.stihl.ru/eas) а также может быть запрошена по номерам телефонов бесплатной горячей линии в вашей стране, 22.

#### В Казахстане:

Представительство  
ANDREAS STIHL AG & Co. KG  
ул. Шагабутдинова, 125А, оф. 2  
050026 Алматы, Казахстан  
Горячая линия: +7 727 225 55 17

## 22 Адреса

### 22.1 Дочерние компании STIHL

#### В Российской Федерации:

ООО «Андреас Штиль Маркетинг»  
ул. Тамбовская 12/В, оф. 52  
БЦ «Информ Футуре»  
192007 Санкт-Петербург, Россия  
Горячая линия: +7 800 4444 180

### 22.2 Представительства STIHL

#### В Белоруссии:

Представительство  
ANDREAS STIHL AG & Co. KG  
ул. К. Цеткин, 51-11а  
220004 Минск, Белоруссия  
Горячая линия: +375 17 200 23 76

0458-719-9821-A

INT2



[www.stihl.com](http://www.stihl.com)



0458-719-9821-A